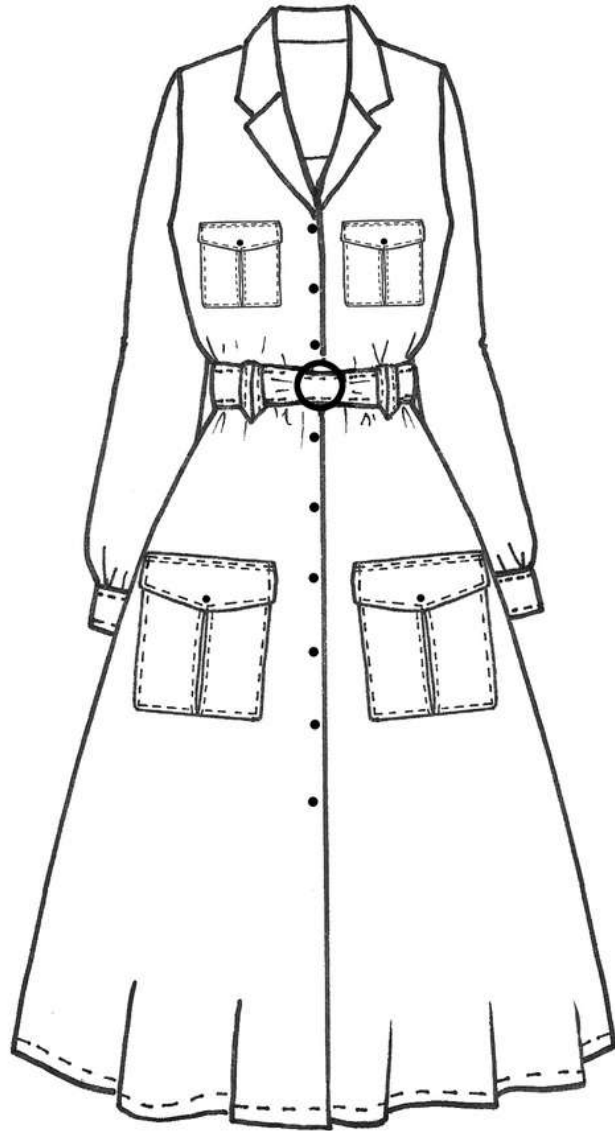




SINGULIÈRE  
par Cousette



## **Robe JEANNETTE**

*Le pas à pas photo*

Nous avons réalisé une version de la robe avec les manches longues de la veste.

Une proposition pour l'automne qui nous permet de voir tous les points techniques de Jeannette.

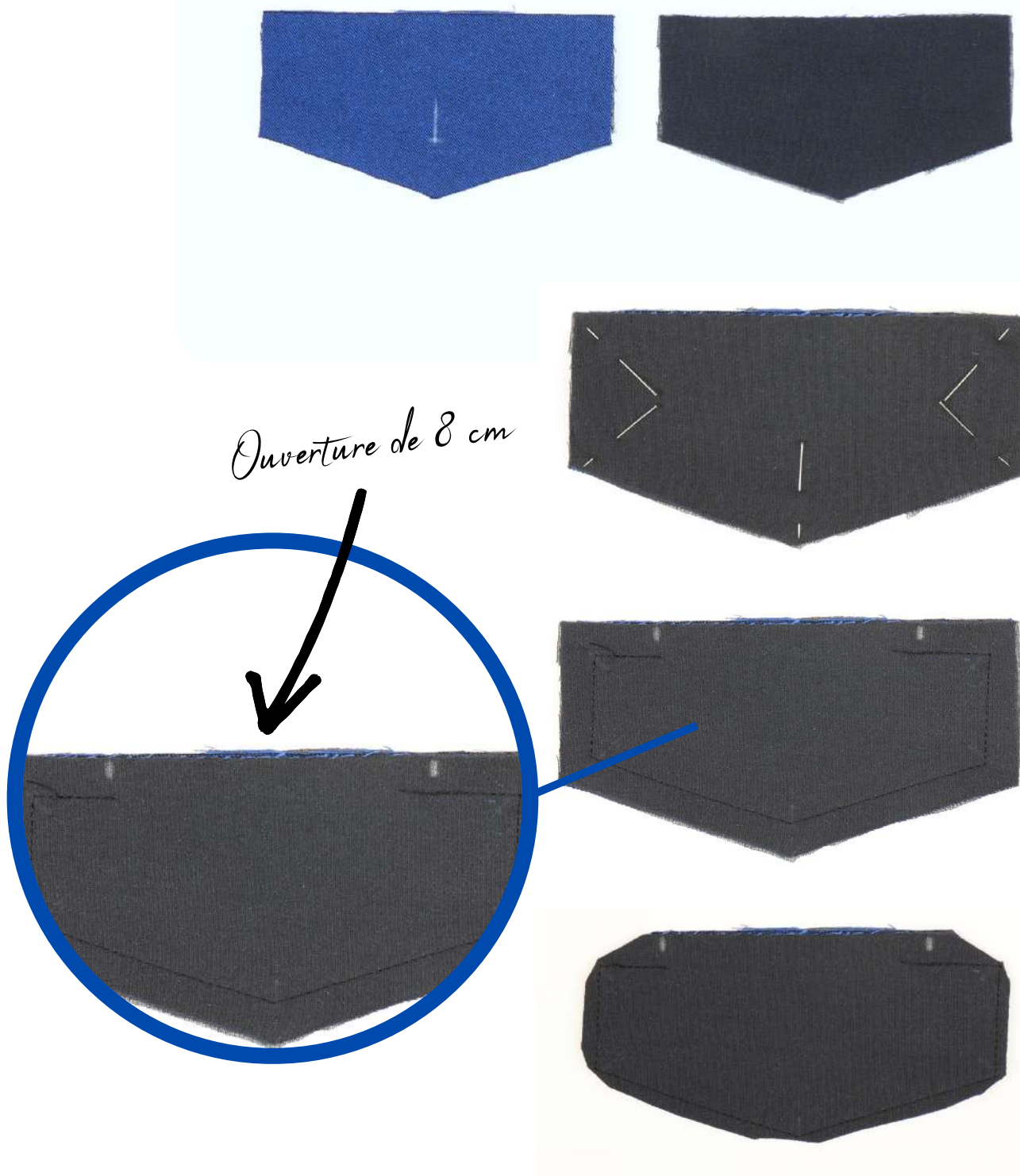
**Pour ce pas-à-pas, nous nous sommes concentrés sur les points techniques suivants :**

- Les poches plaquées - page 3
- Les passants - page 9
- l'empiècement dos - page 12
- le col tailleur - page 17
- Les poignets de manches - page 25
- Les manches - page 30
- Les parementures buste/jupe - page 32
- Résultat final - page 33

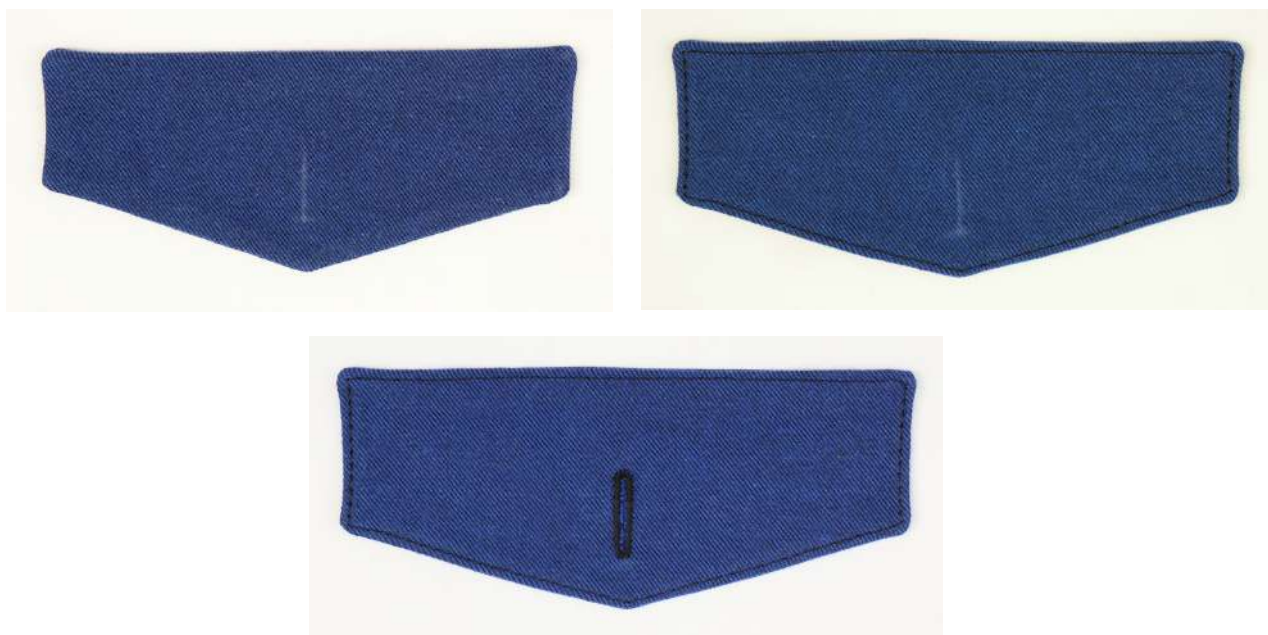
## Réalisation des poches plaquées

Pour chaque poche et poche poitrine,

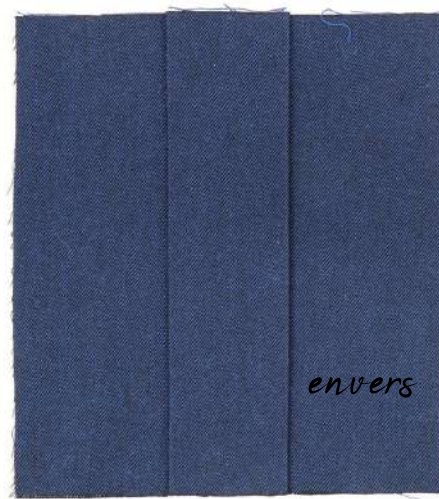
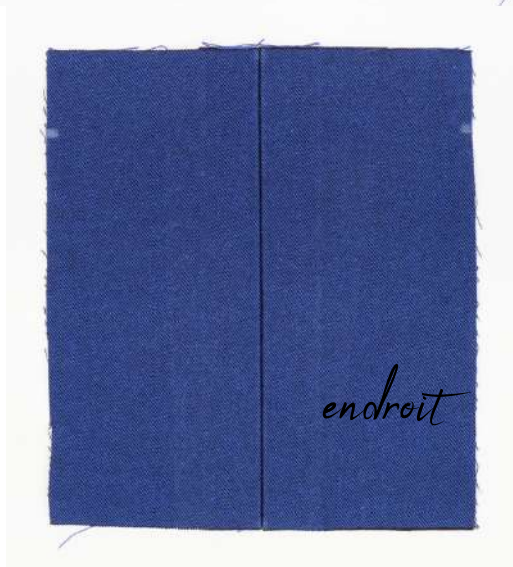
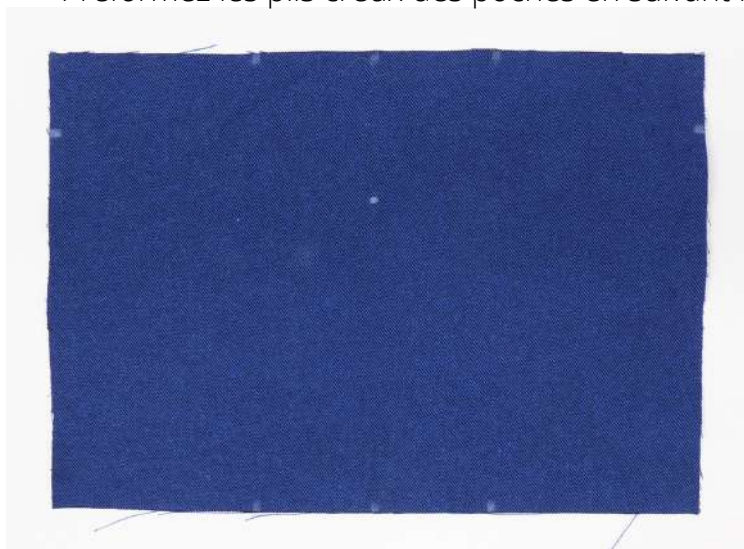
- Coulez les rabats : Assemblez le dessus et le dessous de chaque rabat endroit contre endroit en laissant une ouverture de 8 cm ; dégarnissez les angles et les coutures.



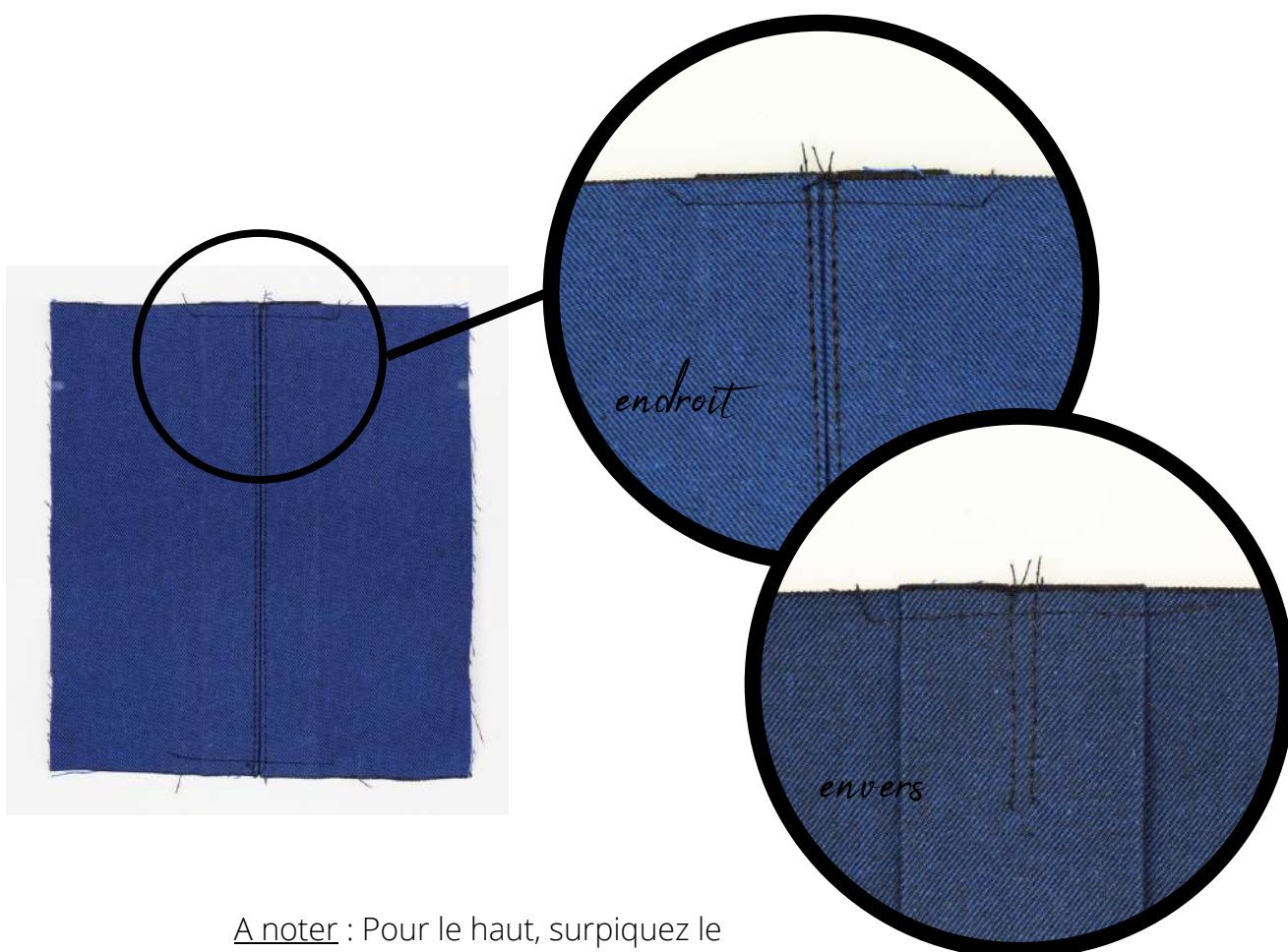
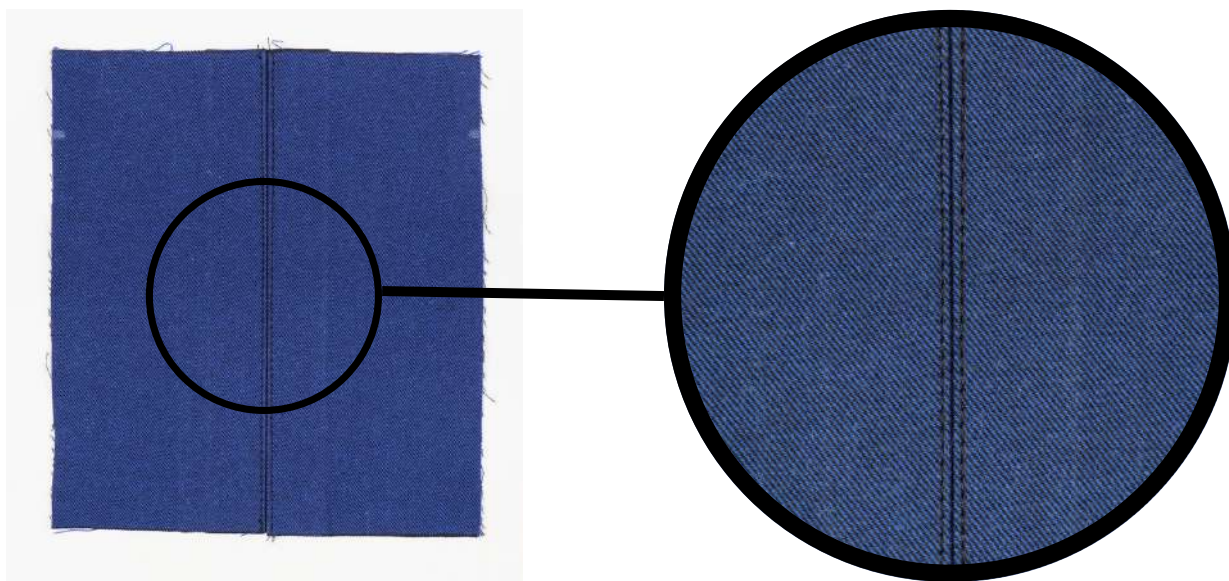
- Retournez puis repassez. Surpiquez nervure le pourtour du rabat.
- Brodez les boutonnières sur les rabats à l'emplacement indiqué sur le patron.



- Préformez les plis creux des poches en suivant les directions des plis et les repères.

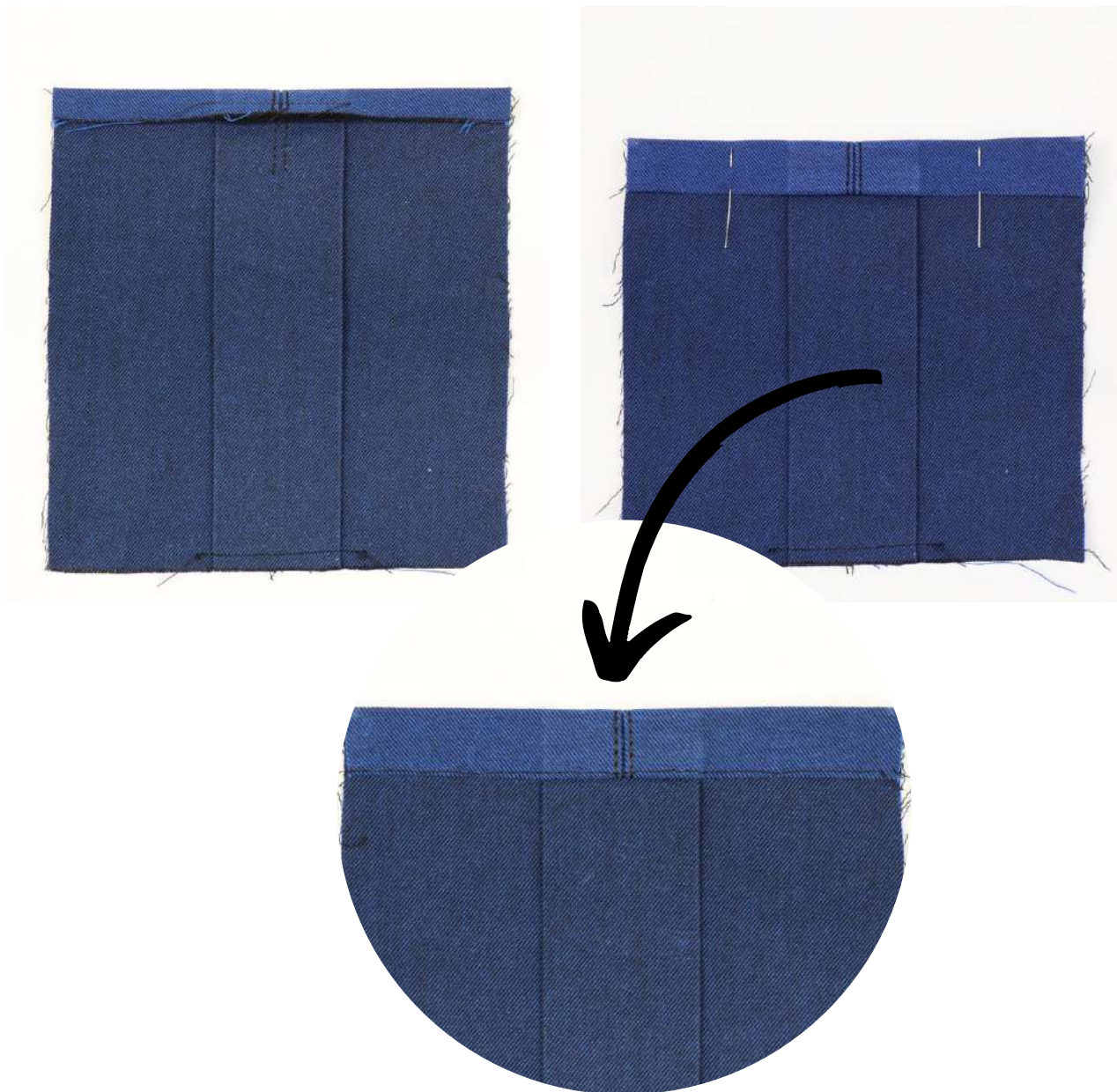


- Surpiquez les pliures envers contre envers. Après avoir reformé chaque pli creux, surpiquez le haut et le bas de chaque poche pour maintenir les plis creux fermés.

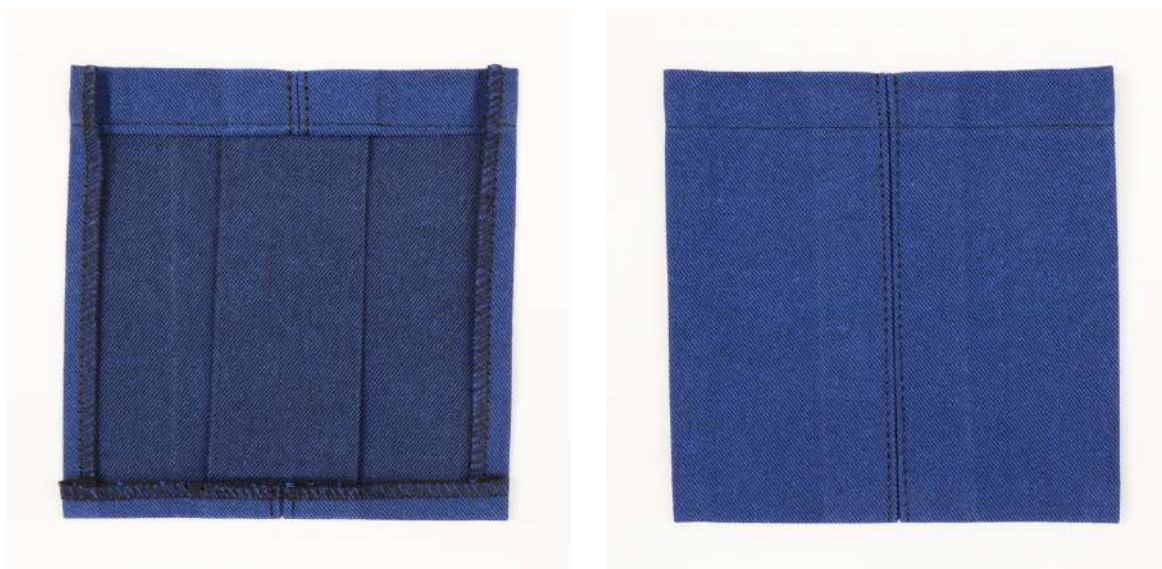


A noter : Pour le haut, surpiquez le long des plis sur 4 cm

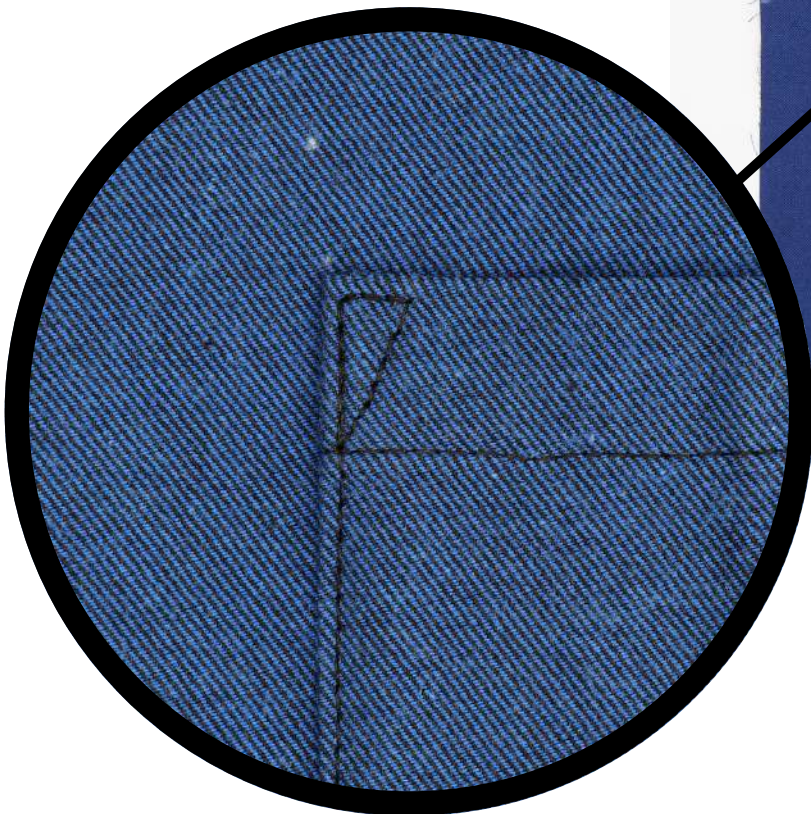
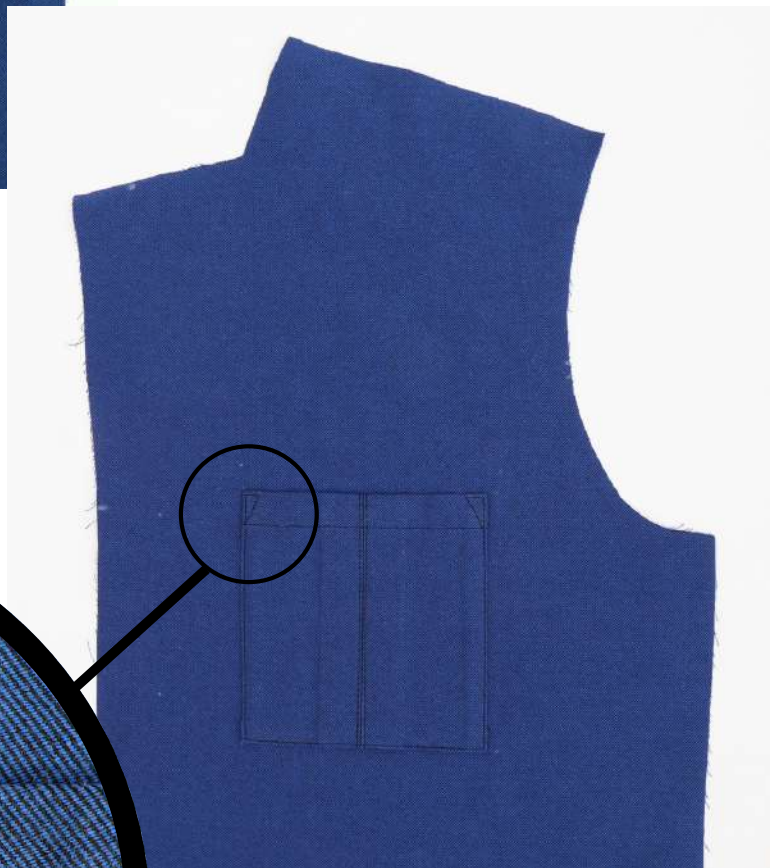
- Après avoir préformé l'ourlet du haut de la poche (1,5 cm fini), surpiquez-le.



- Après avoir surfilé le tour des poches, préformez au fer les replis de couture.



- Placez la poche sur l'endroit du devant (ou devant jupe) comme indiqué sur le patron. Epinglez puis surpiquez nervure le pourtour en démarrant et terminant par un triangle dans les angles afin de consolider la poche.



- Placez le rabat de poche au dessus de la poche comme indiqué sur le patron. Epinglez puis double surpiquez le haut du rabat en démarrant et terminant par un solide point d'arrêt.





## Réalisation des passants

A noter : Nous profitons de ce pas-à-pas pour vous montrer une autre technique de réalisation des passants que celle expliquée dans le livret. Cette technique est plus adaptée aux matières plus épaisses telles que la gabardine ou le jacquard.

Pour chaque passant,

- Préformez les rentrés de couture d'1 cm.



- Dégarnissez les surépaisseurs.



- Pour finir, repliez un deux dans le sens de la longueur.



- Surpiquez nervure.



- Formez les passants en pliant en deux puis en formant une pointe.



## Réalisation des empiècement dos (avec la méthode burrito)

A noter : Nous profitons de ce pas-à-pas pour vous montrer cette autre méthode pour coudre un empiècement dos. Elle apporte un résultat propre avec un minimum de couture.



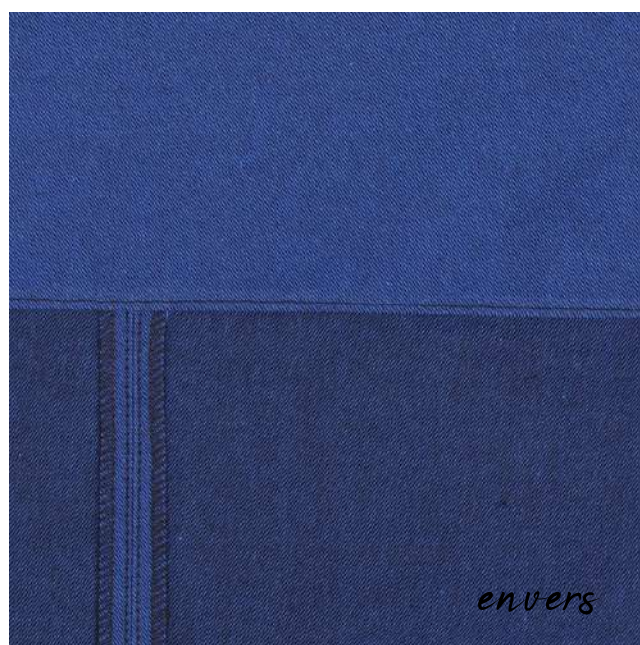
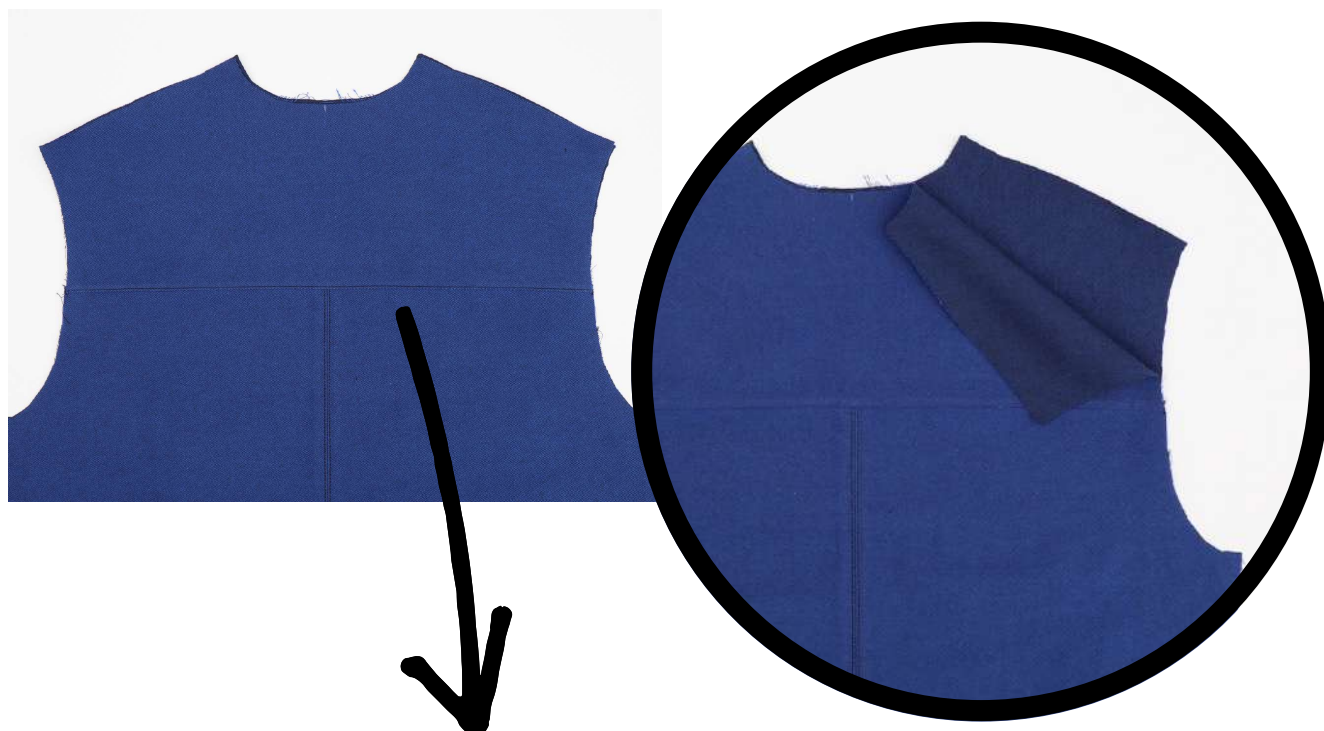
Vous aurez besoin de :

- L'empiècement dos coupé en 2 fois (un dessus et un dessous)
- Du dos préalablement assemblé (voir les étapes sur le livret)

- Positionnez endroit contre envers le dessous empiècement dos sur le dos puis le dessus empiècement dos endroit contre endroit sur le dos (dos en sandwich).
- Épinglez les 3 épaisseurs en faisant correspondre les repères. Assemblez.



- Après avoir repassé les empiècements dos et les coutures vers le haut, surpiquez nervure l'empiecement dos sur l'endroit.



- Munissez-vous des devants.





- Basculez le dessous empècement dos sous le dos.

*dessous  
empècement dos*

- Positionnez les épaules des devants endroit contre endroit sur le dessus empècement dos.



- Roulez le dos et les devants de manière à laisser apparaître le dessous empècement dos.

- Épinglez les épaules du dessous empiècement dos endroit contre envers à l'ensemble précédent (devant en sandwich). Assemblez les 3 épaisseurs.



- Après avoir dégarni les coutures, ressortir les devants et le dos par une des emmanchures pour retourner les empièvements dos.



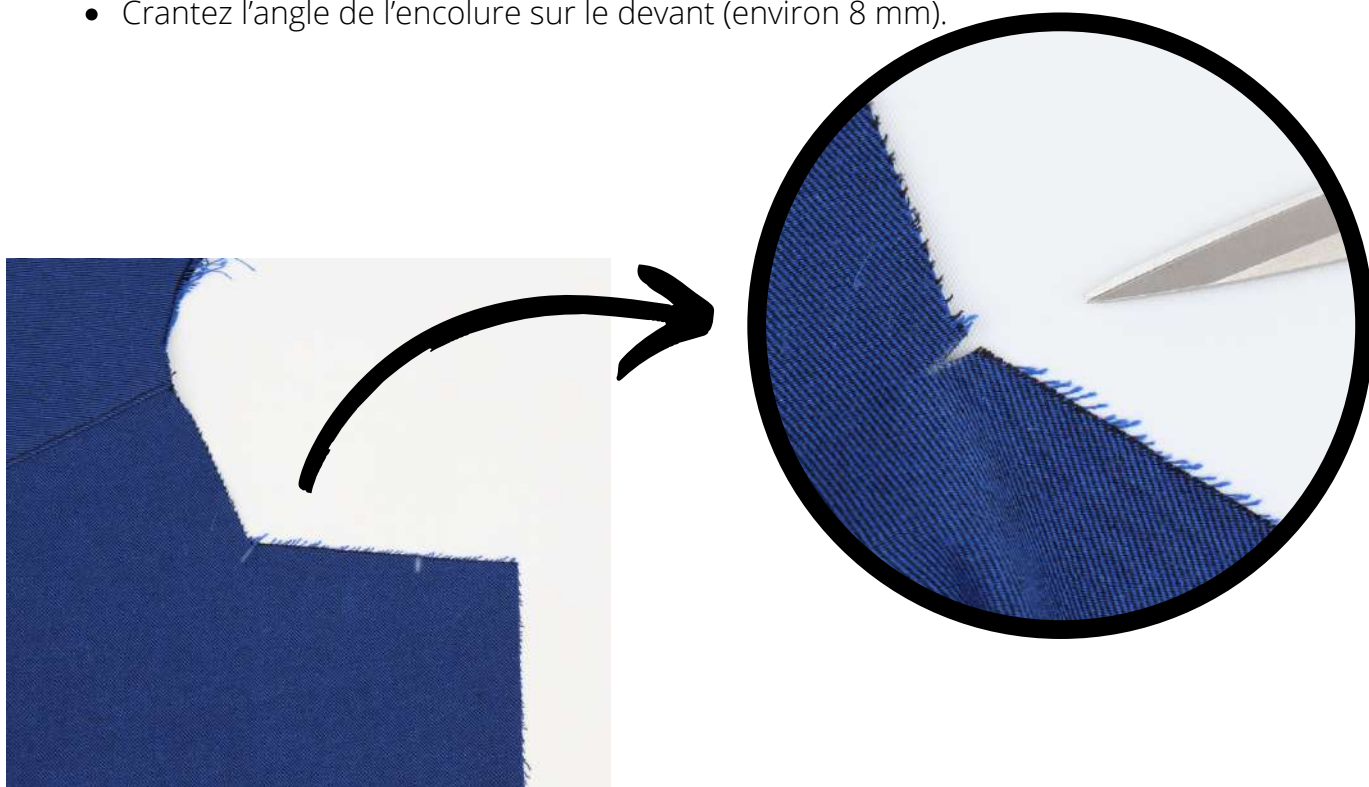
- Repassez puis surpiquez nervure les épaules sur l'endroit.



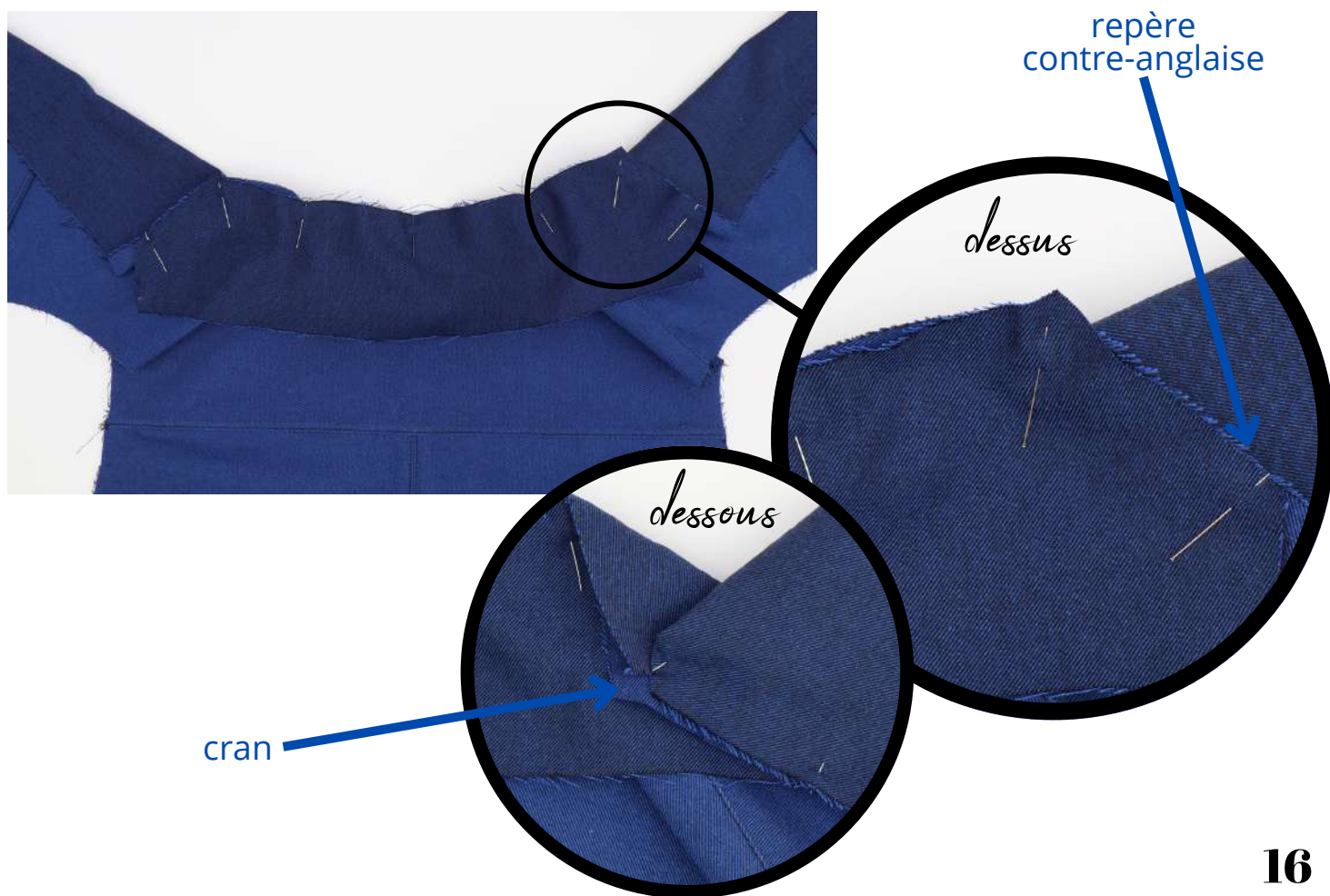


## Réalisation du col tailleur

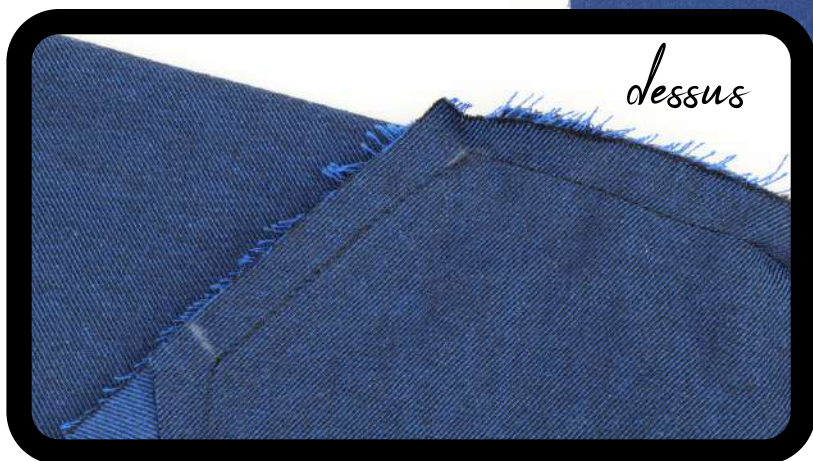
- Crantez l'angle de l'encolure sur le devant (environ 8 mm).



- Epinglez le dessous de col endroit contre endroit sur l'encolure entre les repères de montage contre-anglaise.



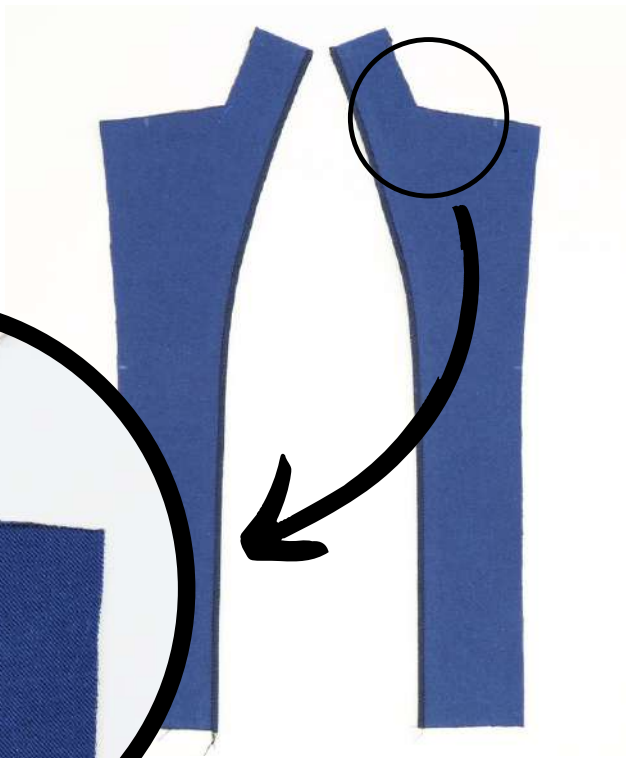
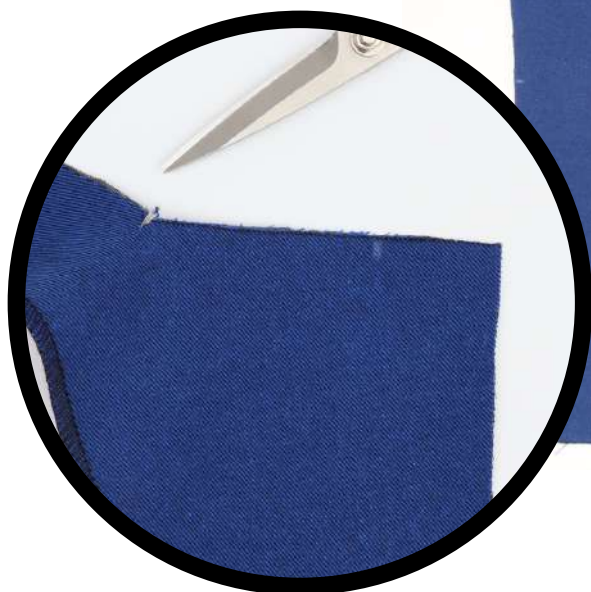
- Assemblez en vous arrêtant à 1 cm du bord du col et aux repères contre-anglaise.



- Repassez les coutures vers le col pour l'encolure puis ouverte pour les extrémités.

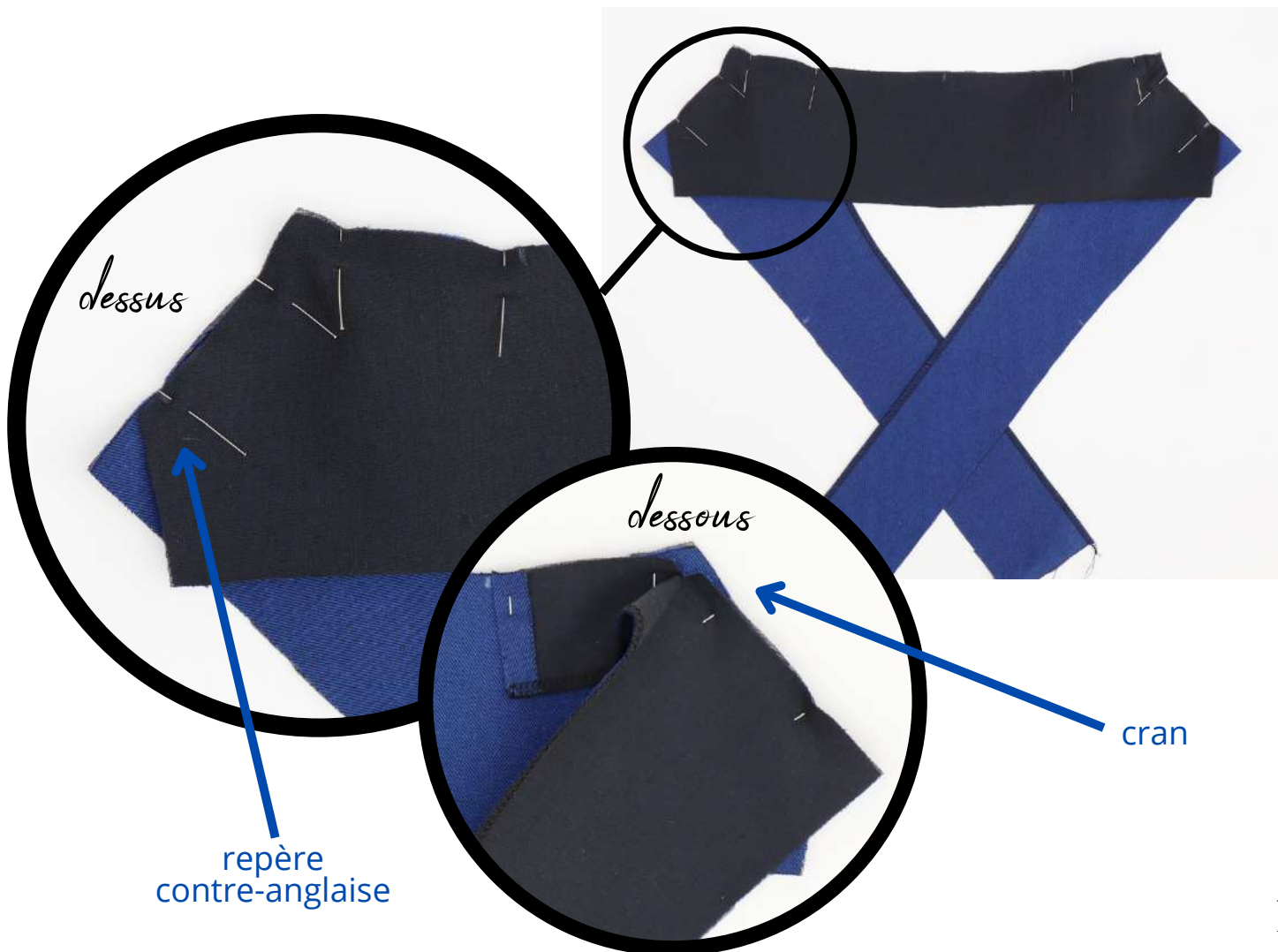


- Préformez les valeurs de couture des parementures au niveau de l'épaule. Surfilez le bord extérieur des parementures.



- Crantez l'angle de la parementure (environ 8 mm).

- Epinglez le dessus de col endroit contre endroit sur les parementures entre les repères de montage contre anglaise et épaule (couture repliée).



- Assemblez en vous arrêtant à 1 cm du bord du col et aux repères contre-anglaise.



- Repassez les coutures vers le col pour l'encolure puis ouverte pour les extrémités.



- Positionnez endroit contre endroit l'ensemble dessus de col /parementures sur le buste (devants / dessous de col).
- Epinglez les cols en prenant soin de bien superposer les contre-anglaises et sans prendre les valeurs de couture.



- Assemblez le bord supérieur du col en commençant et en vous arrêtant à 1 mm des contre-anglaises.

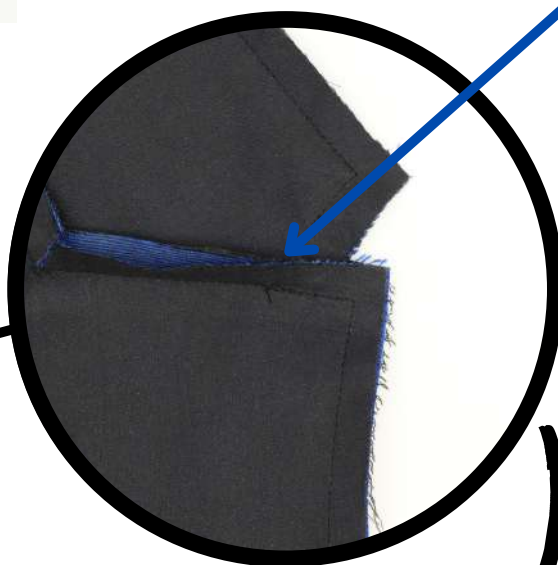


- Epinglez les parementures aux devants en faisant parfaitement correspondre les contre-anglaises et sans prendre les valeurs de couture.



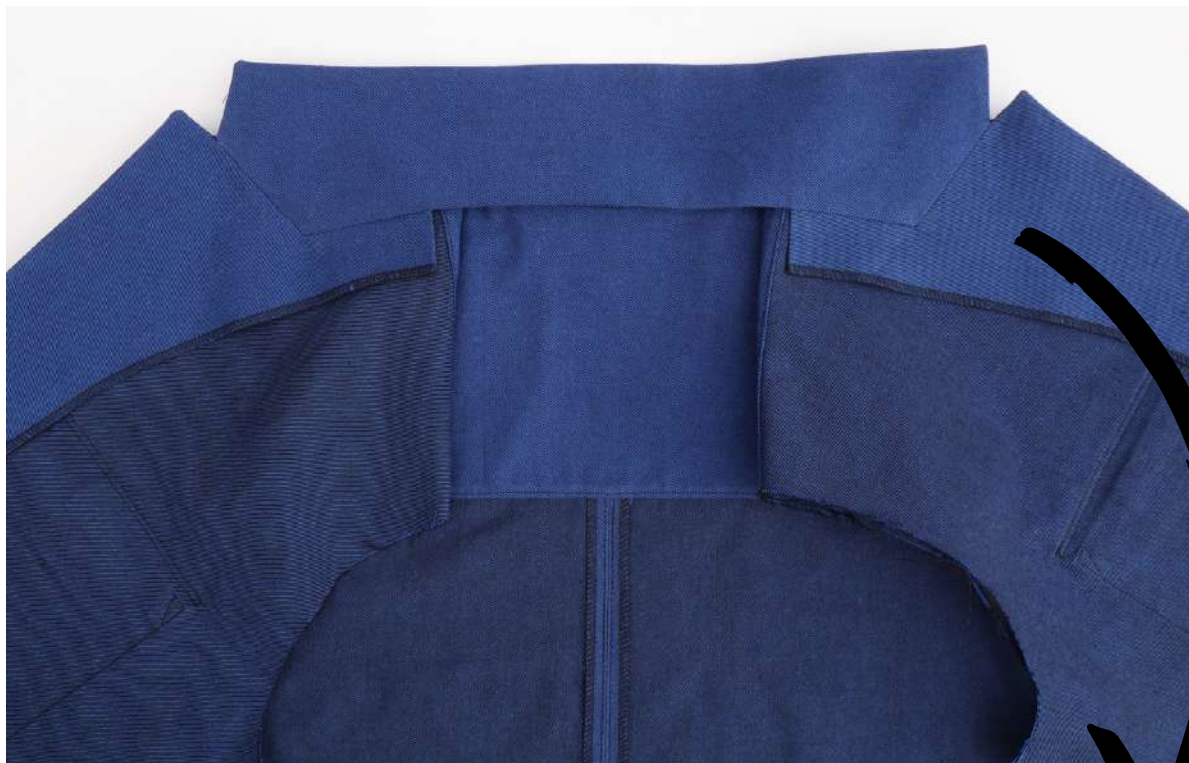
repère  
contre-anglaise

- Assemblez en commençant à 1 mm des contre-anglaises.



- Dégarnissez les angles et les valeurs de couture.

- Retournez la parementure et repassez en mettant en forme le devant et le col.



- A l'intérieur du vêtement, solidariser la base du dessus et du dessous de col en rassemblant les valeurs de couture des parementures et des devants.



- Epinglez le dessus de col à l'encolure dos et l'épaule de la parementure à l'empiècement dos. Rabattre à la main (points glissés).



- Préformez au fer le col en suivant la ligne de cassure, sans l'écraser.





## Réalisation des poignets de manche

Pour chaque manche,

- Crantez la fente du bas de manche en vous arrêtant à 1 mm du repère.



- Placez le biais de fente sous la fente endroit contre envers en décalant la fente de manière à créer un décalage de 4 mm entre le bord du biais et la pointe de fente.
- Piquez en commençant à 5 mm du bord de fente et en terminant à 1 mm de la pointe de fente. Tout en restant sous la machine, ouvrir la fente à son maximum et poursuivre la pique de la même manière jusqu'à l'autre extrémité de la fente.

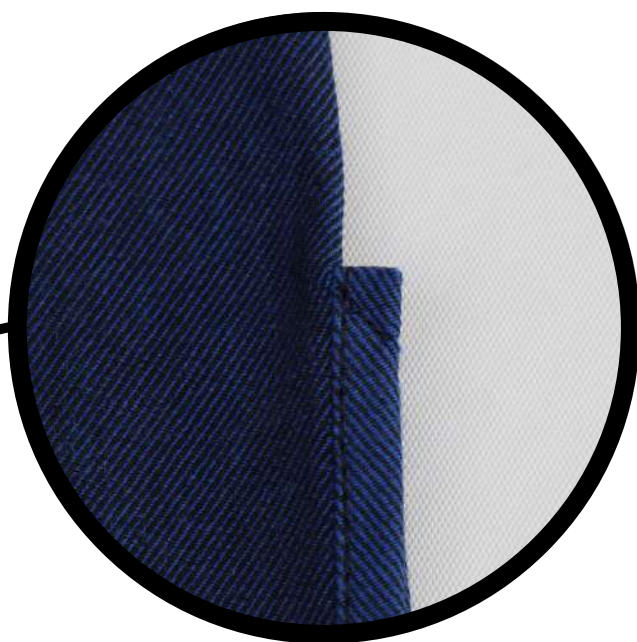


A noter : La pique est régulière à 5 mm du bord du biais de fente.

- Repliez et formez le biais de fente sur l'endroit. Surpiquez-le nervure.



- Sur l'envers, surpiquez la pliure du biais de fente en diagonale. Repassez la fente indéchirable en couchant le biais de fente vers le devant.



- Maintenez le biais plié par une surpique dans la valeur de couture.

- Formez les plis de bas de manche en suivant les indications du patron. Epinglez puis surpiquez-les dans la valeur de couture pour les maintenir.



- Assemblez endroit contre endroit le dessous de manche. Repassez les coutures ouvertes.



- Préformez le rentré de couture du bord inférieur du poignet (côté thermocollé).

- Assemblez endroit contre envers le poignet (côté non thermocollé) à la manche en faisant correspondre les repères.



- Pliez endroit contre endroit le poignet en deux dans la longueur. Assemblez les extrémités.



- Après avoir dégarni les angles et les surplus de couture, retournez le poignet. Repassez.



- Fermez le poignet en l'épinglant au bas de manche. Surpiquez le pourtour du poignet.

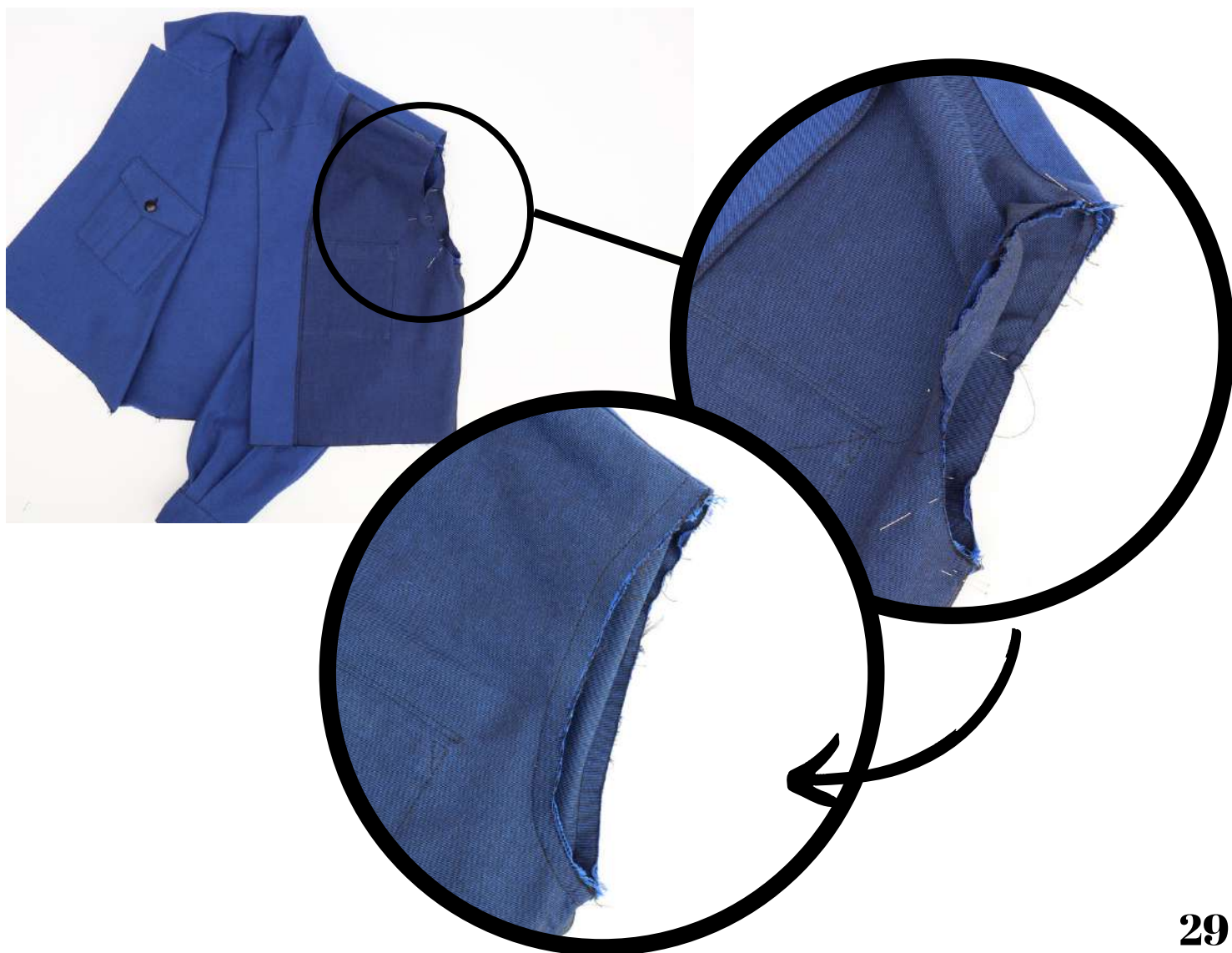


## Réalisation des manches

- Passez un fil de soutien en haut des têtes de manche: piquez grands points dans la valeur de couture entre les repères devant et dos de manche.



- Epinglez endroit contre endroit les manches aux emmanchures en faisant correspondre les repères. Tirez légèrement sur les fils de soutien pour répartir l'embu en tête de manche. Assemblez.



- Après avoir surfilez, repassez les coutures vers la manche sans écraser la tête de manche.

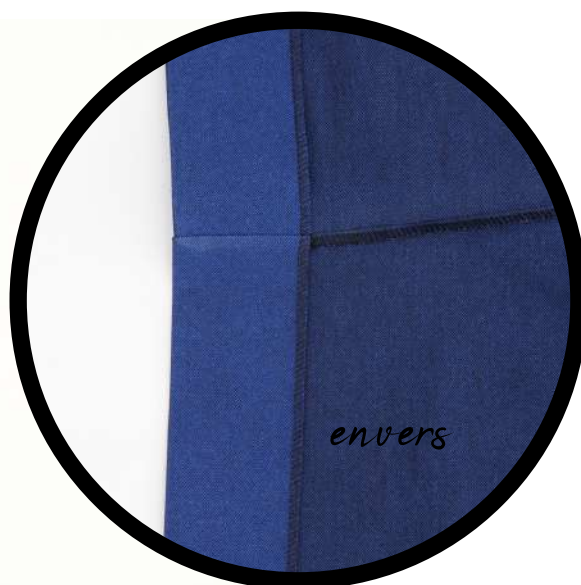


## Détail: Les parementures buste/jupe

- Placez endroit contre endroit la jupe sur le corsage en faisant correspondre les repères et les coutures. Repliez la patte de boutonnage de la jupe endroit contre endroit sur la parementure du corsage. Epinglez.



- Assemblez puis surfilez la couture de taille. Retournez la patte de jupe et repassez la couture vers la jupe.





**Résultat final**



